

## ワイヤ測長器 取扱説明書

この説明書は、最終的に本製品をお使いになる方のお手元に確実に届けられるようお取り計らい願います。

株式会社 トーキン

## 強制

- ・本取扱説明書は、ワイヤ測長器の実作業への応用及び適切な保守点検をしていただくために、安全上の諸注意、仕様の詳細説明、保守点検上の必要事項についてまとめたものです。必ず一読を願い、十分にご理解いただいた上でお取扱いいただくようお願い致します。

## 注意

- ・説明書に掲載している図解は、細部を説明する為にカバー又は安全の為に遮蔽物を取り外した状態で描かれている場合があります。この製品を運転するときは必ず規定どおりのカバーや遮蔽物をもとどおりに戻し、説明書に従って運転してください。
- ・説明書に掲載している図及び写真は代表事例であり、お届けした製品と異なる場合があります。
- ・説明書は、製品の改良や仕様変更、及び説明書自身の使いやすさの向上のために適宜変更されることがあります。この変更は改訂版として表紙右上の資料番号の更新によって行われます。
- ・損傷や紛失などにより、説明書を注文される場合は、説明書の裏表紙に記載してある連絡先に表紙の資料番号を連絡してください。
- ・お客様による製品の改造は、当社の補償範囲外ですので責任を負いません。

## 安全上のご注意

ご使用(据付、運転、保守点検など)の前に、必ずこの説明書とその他の付属書類を全て熟読し、機器の知識、安全の知識そして注意事項の全てについても習熟してから、正しく使用してください。



### 危険

取扱いを誤った場合に、危険な状況が起こりえて、死亡または重傷を受ける可能性が想定される場合。



### 注意

取扱いが誤った場合に、危険な状況が起こりえて、中程度の傷害や軽傷を受ける可能性が想定される場合、及び物的傷害のみの発生が想定される場合。



### 強制

必ずしなければならないこと



### 禁止

してはいけないこと

なお、「注意」に記載した事項でも、状況によっては重大な結果に結びつく可能性があります。何れも重要な内容を記載しておりますので必ず守ってください。

## 目次

1 . 製品概要 .....	5
2 . 製品仕様 .....	5
3 . セットアップ .....	6
3 . 1   パックワイヤ引出装置への取り付け .....	6
3 . 2   使用上の危険 / 注意 .....	7
4 . オプションパーツ .....	7
5 . 外形図 .....	8

# 1. 製品概要

本製品は、溶接ワイヤの使用量を測定するための装置です。

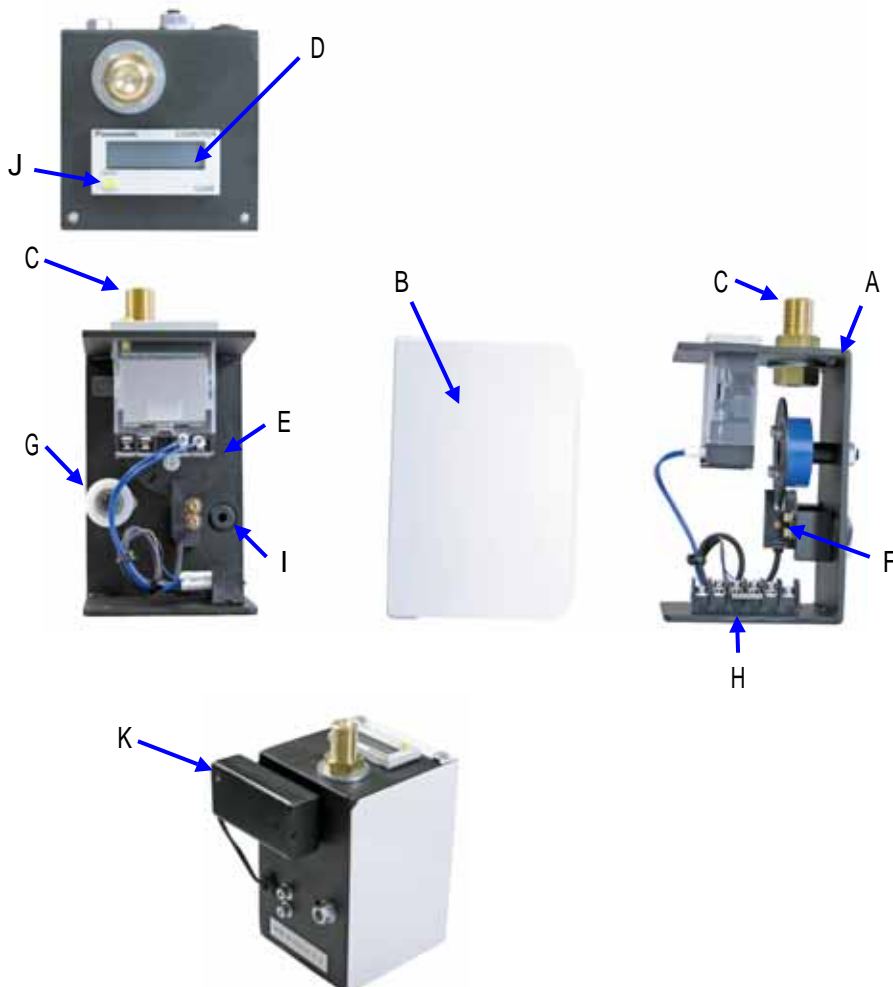
# 2. 製品仕様

表 1 - 1

型式	ワイヤ測長器 外部 24V 電源仕様	ワイヤ測長器 角型 9V 乾電池仕様
品番	047850	047851
電源	外部 24V 電源	角型 9V 乾電池
カウンター	最小測長単位 : 1cm	8 桁表示 電池内蔵
外部出力	無	

## 各部名称

- A : 測長器本体
- B : カバー
- C : フレコン取付ボルト
- D : カウンター
- E : ディスクホイール
- F : フォトセンサー
- G : ガイドローラー
- H : 端子台
- I : グロメット
- J : リセットボタン
- K : バッテリーケース



## 3. セットアップ

### 3.1 パックワイヤ引出装置への取り付け



・ワイヤ測長器の据付は必ずロボットコントローラの電源を切って行ってください。けが、装置破損の恐れがあります。

- 1) 測長器本体(A)からカバー(B)を取り外します。
- 2) 本体下部の取付穴に、パックワイヤ引出装置のフレコン取付金具の不袋ナットを使用して共締めします。
- 3) ガイドローラー(G)取付ナットを緩めてガイドローラーをフリーにします。
- 4) フレコン取付ボルト(C)にフレコンを取付けます。
- 5) ワイヤをガイドローラー(G)とディスクホイール(E)の間に通し、フレコン取付ボルト(C)の穴に通します。
- 6) ガイドローラー(G)の溝にワイヤをはめ込み、ディスクローラー(E)に軽く押し当て固定します。

#### 【外部 24V 電源仕様の場合】

- 7) 外部 24V 電源をご用意いただいて、グロメット(I)より内部に配線します。
- 8) 端子台(H)のP端子に+24Vを、N端子に0Vを接続します。(共締め)

#### 【角型 9V 乾電池仕様の場合】

- 9) バッテリーケース(K)に角型 9V 乾電池を取付けます。  
乾電池は付属しておりません。お客様手配となります。

- 10) カウンター(D)側面の絶縁シートを取り外します。
- 11) カバー(B)を取付けます。
- 12) 測長器の取付け完了です。



- 13) リセットボタンを押すことによりカウンターが0になります。

### 3.2 使用上の危険 / 注意



## 警告

・ 定期メンテナンスは、必ず専門の知識をもった方が行ってください。専門の知識を持たない方が行くと、けがや装置破損の恐れがあります。

- 1) ディスクホイール(E)が磨耗すると正確な測長が出来なくなります。
- 2) ワイヤを戻してもカウンターはプラスされますのでご注意ください。
- 3) 本製品は予告無しに仕様変更する事もあります。
- 4) 本製品の測定誤差による保証は致しかねます。

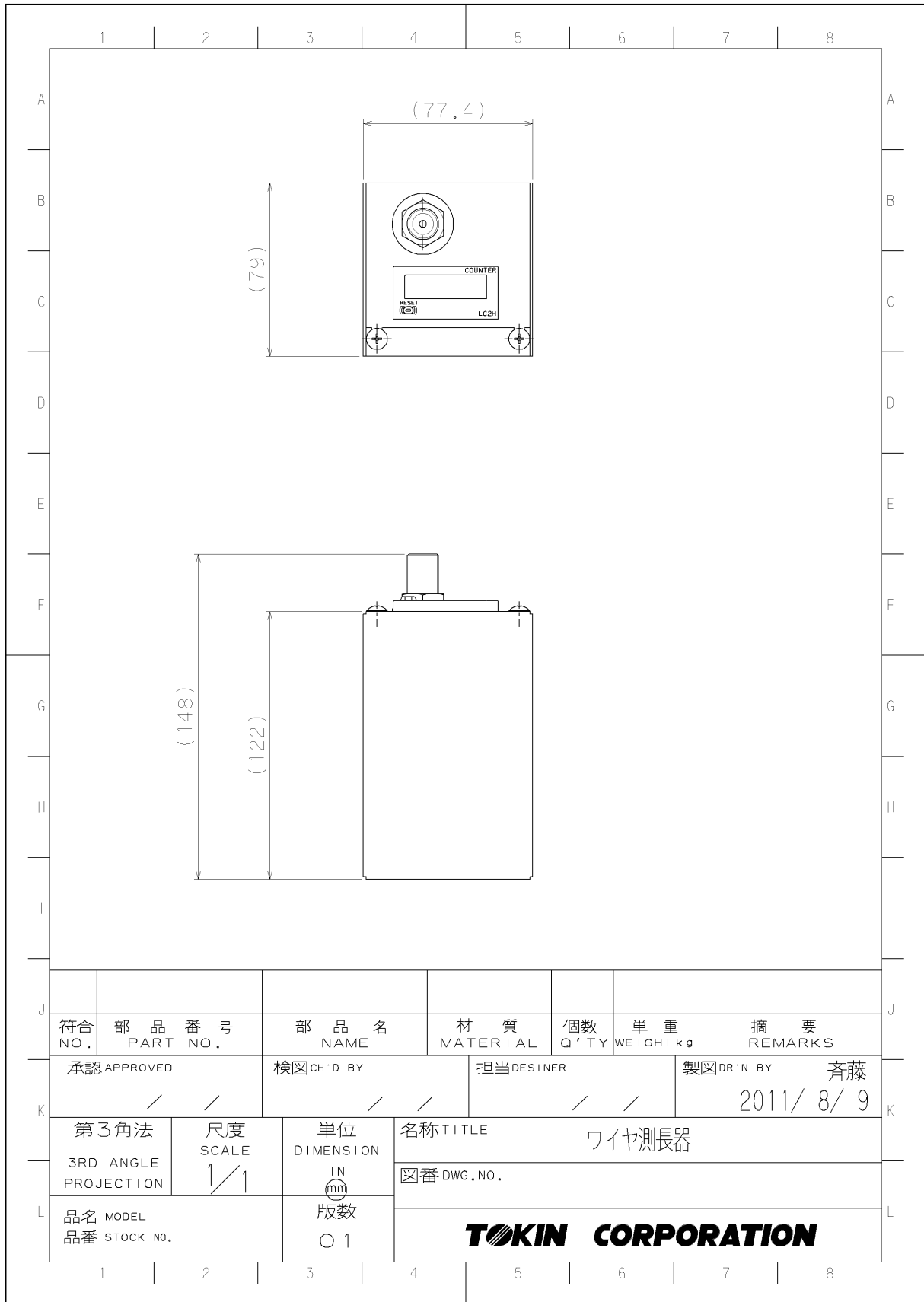
## 4. オプションパーツ

部品番号 : 047852

品名 : ワイヤ測長器用バッテリーケース



# 5. 外形図



符合 NO.	部 品 番 号 PART NO.	部 品 名 NAME	材 質 MATERIAL	個 数 Q ' TY	単 重 WEIGHT kg	摘 要 REMARKS	
承認 APPROVED		検 査 者 CH D BY	担 当 者 DESIGNER		製 図 者 DR N BY 齊藤		
/ /		/ /	/ /		2011/ 8/ 9		
第 3 角 法 3RD ANGLE PROJECTION	尺 度 SCALE 1/1	単 位 DIMENSION IN mm	名 称 TITLE ワイヤ測長器				
品 名 MODEL		版 数	図 番 DWG. NO.				
品 番 STOCK NO.		○ 1	<b>TOKIN CORPORATION</b>				
1	2	3	4	5	6	7	8



---

ワイヤ測長器

2011年

8月 9日

Ver 1.0

初版発行

問い合わせ先

〒432-8006

浜松市西区大久保町1509（浜松技術工業団地内）

株式会社 トーキン

TEL 053-485-5555（代表） FAX 053-485-5505

URL : <http://www.tokinarc.co.jp/>

E-mail : [eigyoutokinarc.co.jp](mailto:eigyoutokinarc.co.jp)